

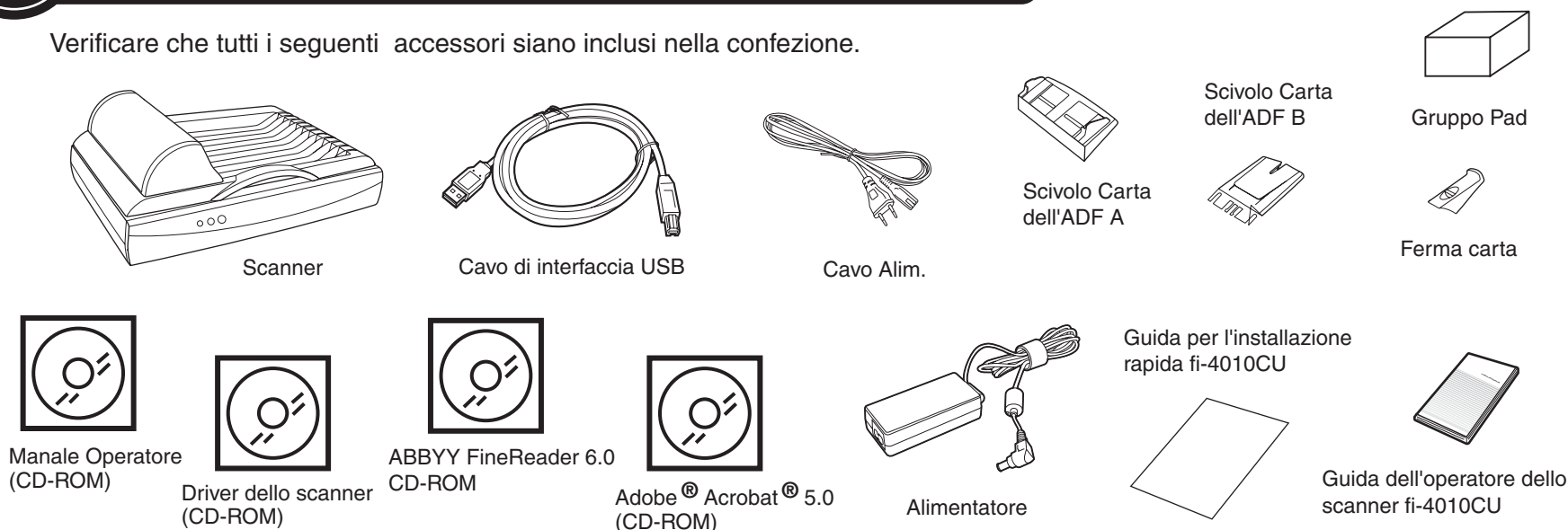
Guida per l'installazione rapida *fi-4010CU*

Per avere informazioni di maggior dettaglio fate riferimento al "Manuale Operatore dello scanner fi-4010CU"
Per avere informazioni di maggior dettaglio sull'installazione del driver FUJITSU TWAIN32 fate riferimento al manuale "Scanner Utility for Microsoft® Windows® User's Guide" presente sul CD-ROM del driver.

Si raccomanda di leggere con cura il "Manuale Operatore dello scanner fi-4010CU" prima di utilizzare questo prodotto.
In particolare, si raccomanda di leggere e capire bene le "Precauzioni di Sicurezza".

1 Controllare lo scanner e gli accessori

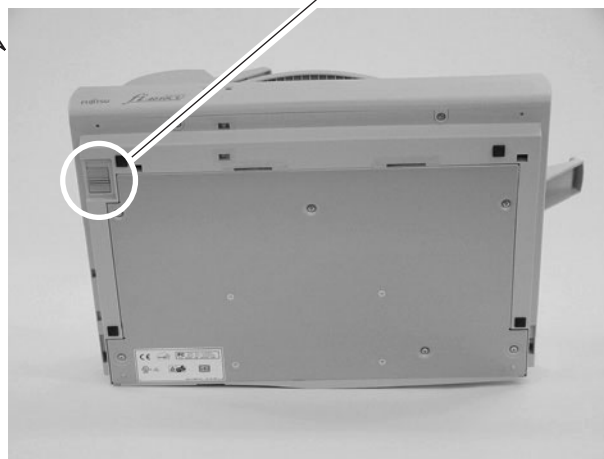
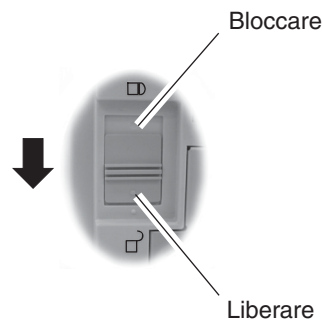
Verificare che tutti i seguenti accessori siano inclusi nella confezione.



2 Liberare il blocco per il trasporto

Leva di bloccaggio carrello per il trasporto

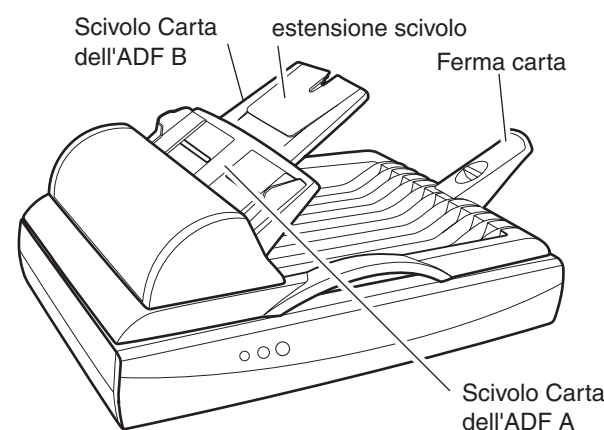
Blocco per Trasporto



Assicurarsi di fare scorrere la leva di blocco carrello (situata sulla parte inferiore dello scanner) nella posizione "bloccata" durante il trasporto dello scanner.
Dopo il trasporto e l'installazione dello scanner, inclinare lo scanner (per circa 30 gradi) e disinserire il blocco di trasporto.

3 Montaggio accessori ADF e ferma carta

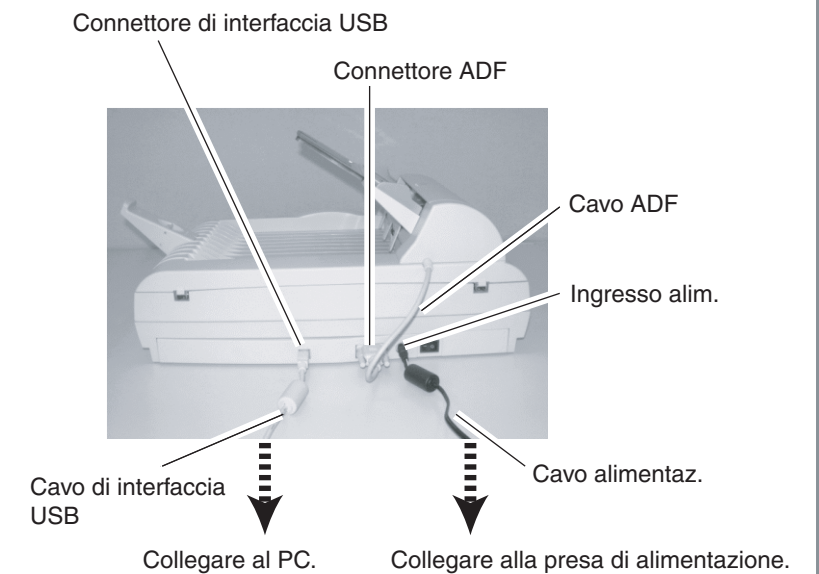
1. Installare lo scivolo di alimentazione carta "A" sull'ADF in modo che le alette guida-cartta siano rivolte in alto.
2. Installare lo scivolo di alimentazione carta "B" sullo scivolo "A" in modo che l'estensione dello scivolo sia rivolta in alto.
3. Inserite il ferma carta nella fessura dello scanner appositamente predisposta. Spingete il ferma carta nella direzione della freccia impressa su questo per fissarlo.



4 Collegare il cavo USB, il cavo ADF ed il cavo di alimentazione

Attenzione Verificare che sia il PC che lo scanner siano spenti.

1. Collegare l'estremità PC del cavo di interfaccia USB al PC.
2. Collegare l'estremità scanner del cavo di interfaccia USB allo scanner.
3. Collegare il cavo ADF al connettore ADF sullo scanner ed avviate le viti presenti sul connettore lato scanner per fissarlo saldamente a quest'ultimo.
4. Collegare l'alimentatore al suo cavo e poi inserire lo spinotto all'ingresso di alimentazione sullo scanner.
5. Inserire la spina di alimentazione nella presa di corrente.



5 Installare il driver dello scanner FUJITSU TWAIN32 Windows® 98, Windows® Me, Windows® 2000, Windows® XP

Attenzione Assicurarsi di installare la fonte di dati TWAIN dopo l'installazione del mini-driver.
Se una vecchia versione del driver dello scanner FUJITSU TWAIN32 è stata installata sul PC, consultate lo "Scanner Utility for Microsoft® Windows® User's Guide" sul CD-ROM del driver dello scanner ed aggiornare il mini-driver.

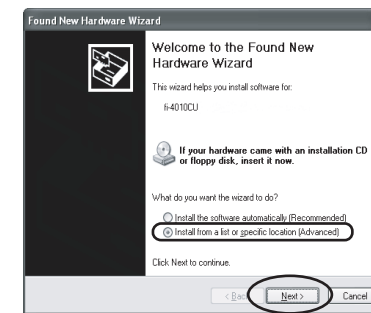
Qui di seguito sono riprodotte le schermate di **Windows® XP**. In funzione del sistema operativo che usate le schermate e le operazioni da eseguire potrebbero differire leggermente.

■ Preparazione

Verificare che lo scanner è collegato al PC mediante il cavo del cavo di interfaccia USB.

■ Installazione del mini-driver

1. Accendete lo scanner premendo l'interruttore d'accensione posto dietro lo scanner. La spia di alimentazione si accende.
2. Attivare il PC ed entrare in **Windows®**.
Quando si utilizza **Windows® 2000** o **Windows® XP**, entrare come amministratore. La finestra di dialogo "Found New Hardware Wizard" viene visualizzata.
3. Selezionate "Install from a list or specific location (Advanced)", poi fare clic su [Next].



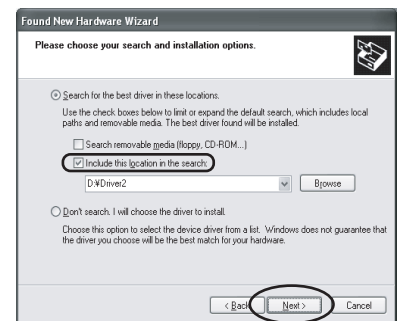
Per **Windows® Me**, verificare "Specify the location of the driver (Advanced)", poi fare clic su [Next].
Per **Windows® 2000** e **Windows® 98**, facendo clic su [Next], viene visualizzato quindi lo schermo del metodo di ricerca scelto.
• Per **Windows® 98**, scegliere "Search for the best driver for your device (Recommended)", poi fare clic su [Next].

- Per **Windows® 2000**, selezionate "Search for a suitable driver for my device (Recommended)", poi fare clic su [Next].

4. Inserire il CD-ROM del driver dello scanner.

Attenzione Quando l'avvio automatico è abilitato, viene visualizzata la schermata "SETUP DISK START UP SCREEN". Chiudete questa schermata, cliccando sul bottone [Exit].

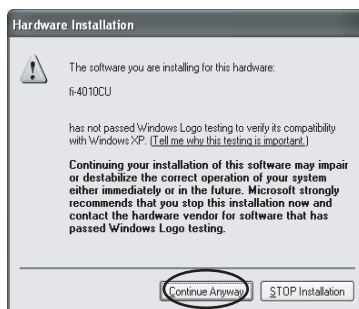
5. Scegliete "Search for the best driver in these locations." Marcate "Include this location in the search:", poi specificare D:\Driver2 (quando il CD-ROM è l'unità D). Quindi, fare clic su [Next].



Per **Windows® 98**, marcate solo "Specify a location:", poi specificare D:\Driver2 (quando il CD-ROM è l'unità D). Quindi, fare clic su [Next].
Per **Windows® Me**, scegliete "Find the most suitable driver for the device being used", poi fare clic su [Next]. Marcate "Specify search location" (Specificare la posizione di ricerca), poi specificare D:\Driver2 (quando il CD-ROM è l'unità D). Quindi, fare clic su [Next].
Per **Windows® 2000**, marcate solo "Specify a location", poi nello schermo che segue, selezionate "Copy manufacturer's files from:", poi specificare D:\Driver2 (se il CD-ROM è l'unità D), e fare clic su [OK].

Continuato alla pagina seguente →

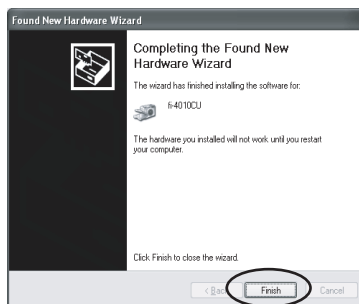
6. Per **Windows® XP**, viene visualizzata la seguente schermata. Fare clic su [Continue] e completare l'installazione.



Per Windows 2000, Compare il messaggio "Digital Signature Not Found" Fare clic [Yes]. Per gli altri sistemi operativi, fare clic su [Next].

Attenzione Per **Windows® 98**, c'è una richiesta di inserire un disco. Se questo accade, inserire il CD-ROM di **Windows® 98**.

7. Fare clic su [Finish].



8. Riavviate il sistema.

Dopo il riavvio del sistema, installare la fonte di dati TWAIN.

Installazione della fonte di dati TWAIN.

Quando si utilizza **Windows® 2000** o **Windows® XP**, entrare come amministratore.

1. Inserire il CD-ROM del driver dello scanner, poi usate Explorer per fare doppio clic su **D:\Driver2\Setup\install.exe** (quando il CD-ROM è l'unità D).

Suggerimento Nel caso in cui l'avvio automatico è abilitato, compare la schermata "set up start disc screen". L'installazione può essere avviata anche da qui.

2. Seguite le istruzioni sullo schermo per completare l'installazione. Eseguite la selezione che meglio soddisfa i vostri bisogni.

- Scegliete la lingua che viene usata durante l'installazione.
- Controllate la directory d'installazione. Se dovete cambiare la destinazione d'installazione, fare clic sul tasto [Browse...], poi specificate la destinazione.
- Verificare i nomi dei componenti che devono essere installati in [Select Components]. Una spiegazione del componente viene visualizzata sotto di esso.



3. Quando l'installazione è completata, verificate che sia stata creata la seguente cartella. Le icone visualizzate differiscono secondo la regolazione in [Select Components] durante l'installazione.

Continuate l'installazione del programma di cattura immagini "ScanAll 21" per Microsoft® Windows®.

6 Installare i programmi di utilità del software di cattura immagine "ScanAll 21" per Microsoft® Windows®

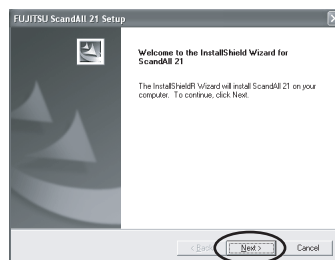
Quando si utilizza **Windows® 2000** o **Windows® XP**, entrare come amministratore.

1. Inserire il CD-ROM del driver dello scanner, poi usare Explorer per fare doppio clic su **ScandAll 21.exe** nella cartella **ScandAll** nell'unità CD-ROM.

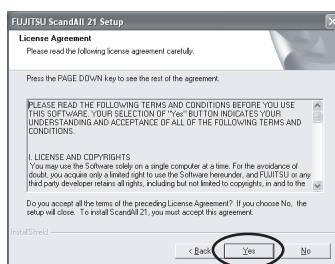
2. Scegliete la lingua usata durante l'installazione in [Choose Setup Language], poi fate clic su [OK]. Questa schermata potrebbe non essere visualizzata.



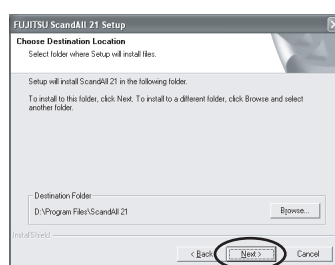
3. Fate clic su [Next] nello schermo di benvenuto.



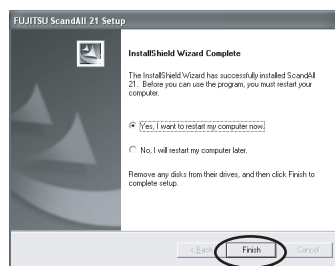
4. Leggete con attenzione la Licenza d'uso del software, poi fate clic su [YES], se siete d'accordo.



5. Confermate il nome della cartella di destinazione, poi fate clic su [Next].



6. Fate clic su [Finish].



7 Scansione di documenti

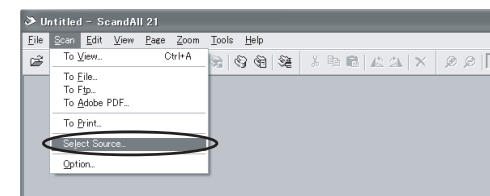
Verificate che lo scanner funzioni correttamente, come segue.

1. Disponete un documento sullo scivolo carta dell'ADF. Per i particolari su come caricare i documenti, consultate le istruzioni operative nel manuale operatore dello scanner fi-4010CU.

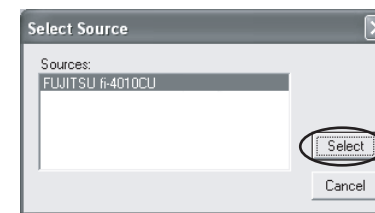
Attenzione Quando usate **Windows® 98**, **Windows® Me**, **Windows® 2000**, e **Windows® XP**, ed i documenti sono caricati nell'ADF dello scanner, è possibile che venga avviata automaticamente un'applicazione o che compaia una finestra che chieda di eseguire un'applicazione. Se volete cambiare questo comportamento consultate il paragrafo "6.3 Event tab" nella "Scanner Utility for Microsoft® Windows® User's Guide."

2. Avvio del programma **ScandAll 21**. Nel menu di avvio selezionate [Programmi] e poi [Scanner Utility for Microsoft Windows] ed infine [ScandAll 21].

3. Indicazione del modello di scanner che state utilizzando. Selezionate [Select Source] nel menu [Scan] di **ScandAll 21**.



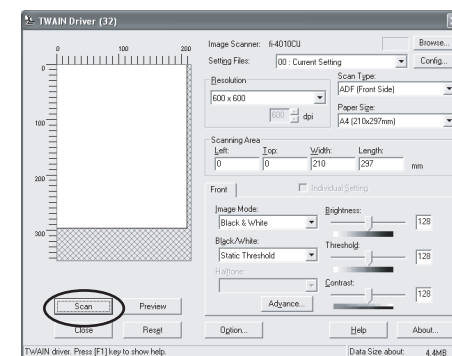
Nella finestra di dialogo che compare, selezionate "FUJITSU fi-4010CU" poi fate clic su [Select].



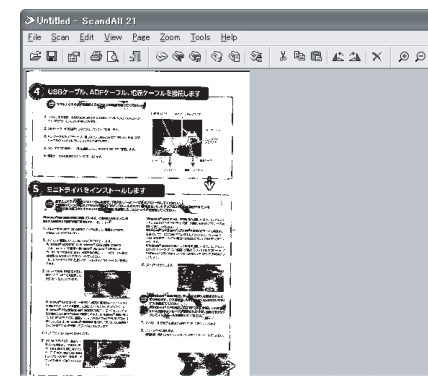
4. Selezionate [Scan To View] nella barre degli strumenti.



5. Nella finestra [TWAIN Driver] (schermate di predisposizione dei parametri di scansione), scegliete la risoluzione di scansione e cliccate sul pulsante [Scan]. Per maggiori dettagli sul significato dei parametri che compaiono nella finestra di dialogo del [TWAIN Driver], consultate lo "Scanner Utility for Microsoft® Windows® User's Guide" sul CD-ROM dello scanner.



La scansione del documento viene eseguita e l'immagine viene visualizzata sullo schermo **ScandAll 21**.



Se la scansione del documento può essere eseguita, significa che il setup è stato completato con successo. Vedi "ScandAll 21 Help" per le informazioni sulle funzioni ed operazioni di **ScandAll 21**.

Fine dell'installazione

Le immagini dello schermo possono essere modificate per ragioni di miglioramenti senza avviso. Se le immagini visualizzate sullo schermo sono un po' differenti dalle immagini dello schermo della "Guida per l'installazione rapida fi-4010CU", seguire la visualizzazione attuale per l'installazione.